

BERTEL STRÖMMER 1890–1962

Arkkitehtipintojen jälkeen Bertel Strömmer työskenteli Eliel Saarisen sekä Tampereen kaupungin-arkkitehti Lambert Pettersonin yksityisessä arkkitehtitoimistossa. Vuodesta 1915 lähtien Strömmerillä oli oma toimisto. Tampereen kaupunginarkkitehtina hän toimi vuosina 1918–1953.

Strömmerin laajaan tuotantoon kuuluu niin yksityistaloja, sairaaloita, kirkkoja, kouluja, voimalaitoksia kuin liike- ja tuotantorakennuksia. Rakennussuunnittelun lisäksi Strömmer huolehti virkauransa alkuaikoina Tampereen asemakaavoituksesta sekä rakennustarkastuksesta. Kaupunginarkkitehdin virkaan kuului myös lukuisia kunnallisia hallintotehtäviä, joiden kautta Strömmer vaikutti laajasti Tampereen kaupunkikuvan kehitykseen.

Ensimmäiset suunnitelmansa Strömmer toteutti kansallisromantiikan hengessä. 1910-luvun loppupuolella hänen arkkitehtuurissaan näkyy klassismin piirteitä, joita hän sovelsi niin 1920-luvun alun sosiaaliseen asunorakentamiseen kuin vuosikymmenen lopun luksus-kohteisiinkin. 1930-luvulla Strömmer suunnitteli sekä kunnallisella että yksityisellä puolella suuren joukon funktionalistisia rakennuksia.

Toisen maailmansodan jälkeen Strömmer etääntyi modernismin tiukkalinjaisesta muotokielestä. Ratkaisuisaan hän yhdisti toiminnallisen tehokkuuden mallillisen kodikkaaseen muotokieleeseen. 1950-luvun alussa Bertel Strömmer siirtyi 35 virkavuoden jälkeen eläkkeelle kaupungin-arkkitehdin virasta. Suunnittelutyötä hän jatkoi omissa toimistossaan aina kuolemaansa, vuoteen 1962, saakka.

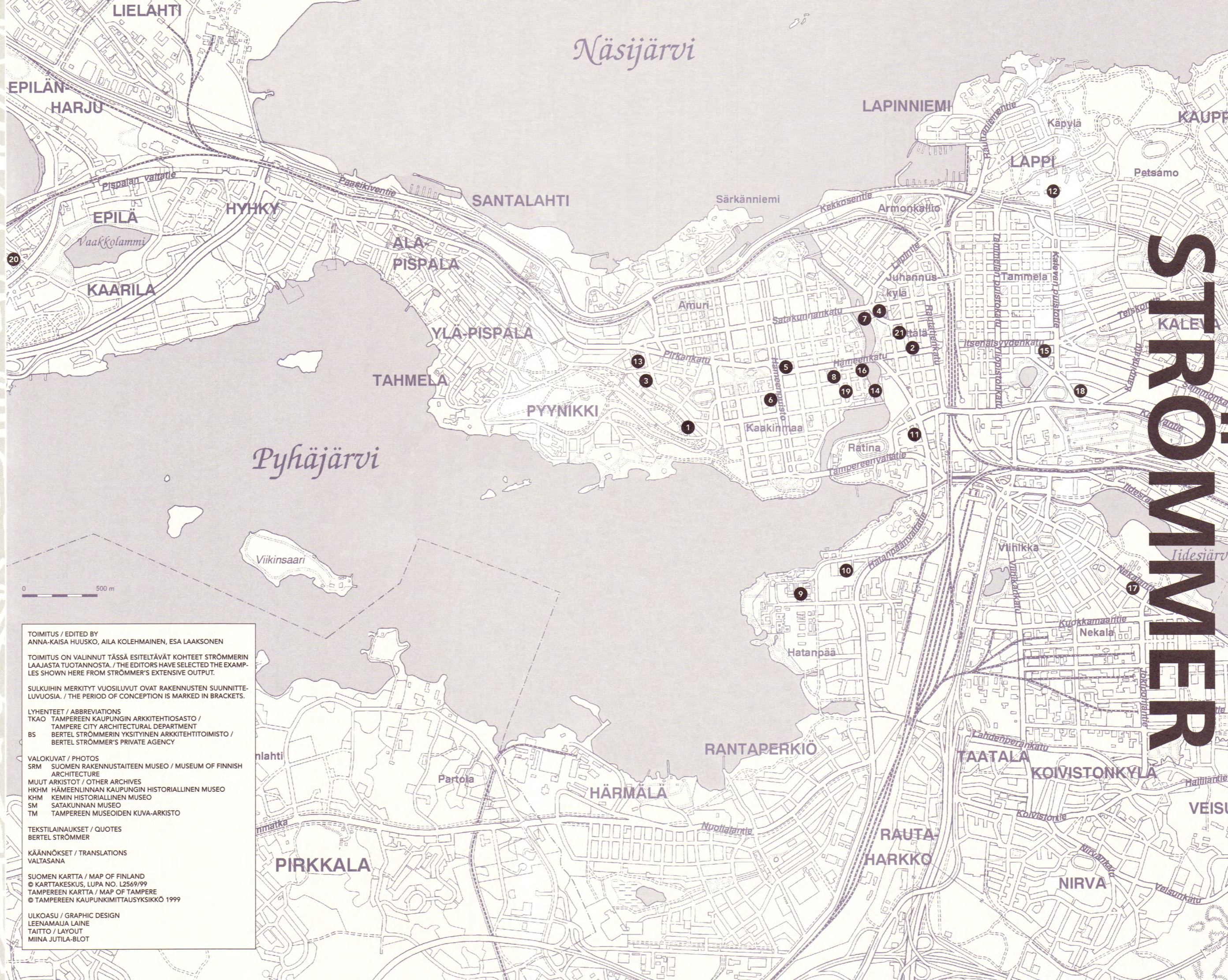
After the completion of his architectural studies, Bertel Strömmer was employed in the private architectural offices of Eliel Saarinen and of Lambert Petterson, City Architect of Tampere. From 1915 onwards he ran an architectural agency of his own and during the years 1918–1953 he was City Architect of Tampere.

The scope of his work is extremely wide, comprising private houses, hospitals, churches, schools and power plants as well as commercial and industrial buildings. In the early stage of his career as City Architect he was also involved in city planning and building inspection in Tampere. The public post also meant several administrative duties, which enabled him to profoundly affect the development of the Tampere cityscape.

His first designs showed the influence of national romanticism, but by the late 1910s his architecture had already absorbed characteristics of classicism which he applied to early 1920s social housing designs as well as to the more luxurious projects of the latter half of the decade. During the 1930s he planned a number of functionalistic buildings for both public and private sectors.

After the Second World War, Strömmer detached himself from the strict forms of modernism. Instead, he combined functional efficiency with a formal language that was moderate and homely. At the beginning of the 1950s, he retired from his post as City Architect after 35 years of service, but he was to continue working in his own agency until his death in 1962.

ANNA-KAISA HUUSKO



TOIMITUS / EDITED BY
ANNA-KAISA HUUSKO, AILA KOLEHMAINEN, ESA LAAKSONEN

TOIMITUS ON VALINNUKSESSA ESITELTÄVÄT KOHTEET STRÖMMERIN LAAJASTA TUOTANNOSTA. / THE EDITORS HAVE SELECTED THE EXAMPLES SHOWN HERE FROM STRÖMMER'S EXTENSIVE OUTPUT.

SULKUIHIN MERKITYT VUOSILUVUT OVAT RAKENNUSTEN SUUNNITTELUVUOSIA. / THE PERIOD OF CONCEPTION IS MARKED IN BRACKETS.

LYHENTEET / ABBREVIATIONS
TKAO TAMPEREEN KAUPUNGIN ARKKITEHTIOSASTO / TAMPERE CITY ARCHITECTURAL DEPARTMENT
BS BERTEL STRÖMMERIN YKSITYINEN ARKKITEHTITOIMISTO / BERTEL STRÖMMER'S PRIVATE AGENCY

VALOKUVAT / PHOTOS
SRM SUOMEN RAKENNUSTAITTEEN MUSEO / MUSEUM OF FINNISH ARCHITECTURE
MUUT ARKISTOT / OTHER ARCHIVES
HKHM HÄMEENLINNAN KAUPUNGIN HISTORIAALINEN MUSEO
KHM KEMIN HISTORIAALINEN MUSEO
SM SATAKUNNAN MUSEO
TM TAMPEREEN MUSEOIDEN KUVA-ARKISTO

TEKSTILAINAUKSET / QUOTES
BERTEL STRÖMMER

KÄÄNNÖKSET / TRANSLATIONS
VALTASANA

SUOMEN KARTTA / MAP OF FINLAND
© KARTTAKESKUS, LUPA NO. L2569/99
TAMPEREEN KARTTA / MAP OF TAMPERE
© TAMPEREEN KAUPUNKIMITTAUSYKSIKKÖ 1999

ULKOASU / GRAPHIC DESIGN
LEENAMAJA LAINE
TAITTO / LAYOUT
MIINA JUTILA-BLOT

19 Huberin talo / Huber House
(1947–50)
Hallituskatu 3, 5
Avustajana / Assisted by Kerttu Nuoliala
BS

20 Epilän seurakuntatalo / Epilä Parish Hall
(1948–51)
Kappelinkatu 2
BS
ks./see ARK 11/1954

21 Saalem-seurakunnan talo / Parish Hall of Saalem Church
(1956–57)
Kyttälänkatu 3
Pentti Turusen kanssa / With Pentti Turunen
BS

MUU SUOMI / REST OF FINLAND

22 Hämeenlinnan ortodoksikirkon muuttaminen kirjastoksi / The alteration of Hämeenlinna Russian Orthodox Church into a library
(1923–24)
Pikkutori, Hämeenlinna
BS

Hämeenlinnan ortodoksisen kirkon suunnitteli venäläinen insinöörieversti Karaulszikov vuonna 1897. / Hämeenlinna Russian Orthodox Church was originally designed by the Russian Colonel Karaulszikov in 1897.

23 Ikaalisten apteekki / Pharmacy in Ikaalinen
(1929)
Valtakatu 5, Ikaalinen
BS

24 Iisalmen vesitorni ja paloasema / Water tower and fire station in Iisalmi
(1931–32)
Savonkatu 5, Iisalmi
BS
ks./see ARK 1/1934

25 Porin vesitorni / Water tower in Pori
(1934–36)
Maantiekatu, Pori
Avustajana / Assisted by E. A. Liuha
BS
ks./see ARK 7/1936

26 Shellin huoltoasema / Shell petrol station
(1937–39)
Vapaudenkatu 47, Jyväskylä
BS

27 Kemin kaupungintalo / Kemi town hall
(1938–39, laajennus / alteration 1946)
Valtakatu 26, Kemi
BS

28 Merikosken voimalaitos / Merikoski power plant
(1942)
Oulu
Vuonna 1942 pidetyn kutsukilpailun pohjalta / Based on the entry to an invited competition held in 1942
BS
ks./see ARK 1/1943





TAMPERE

- 1 **Tehtailija Aaltosen huvila / Factory owner Aaltosen's villa** (1915–16)
Palomäentie 13
BS
- 2 **Napparin talo / The Nappari house** (1919–20)
Hämeenkatu 8
BS
- 3 **1920-luvun sosiaalista asuinrakentamista Pyynikinrinteen kaupunginosassa / 1920's social housing in the area of Pyynikinrinne**
Palomäentie 10, 29, 36, 38
Santalahdentie 13
Kisakentänkatu 10, 12, 14
BS
- 4 **Hotelli Tammer (Tampereen Teknillisen seuran talo) / Hotel Tammer (the premises of Tampere Society of Technology)** (1927–29)
Satakunnankatu 13
Vuonna 1927 pidetyn kutsukilpailun pohjalta, Georg Henrikssonin kanssa / With Georg Henriksson, on the basis of the entry to an invited competition in 1927
BS
ks./see ARK 9/1929

"The main floor is built around three consecutive halls facing south, which are connected by wide doors. Together with the vestibule the halls form a 32-metre long festival hall, where a dinner table seating 300 guests can be easily fitted."

- 5 **Oy Tuulensuu / Housing Co. Tuulensuu** (1927–29)
Hämeenkatu 30
Vuonna 1927 pidetyn kutsukilpailun pohjalta / Based on the entry to an invited competition held in 1927
Avustajina / Assisted by J. Laaksovirta, E. A. Liuha, V. Aalto
BS
ks./see ARK 9/1929

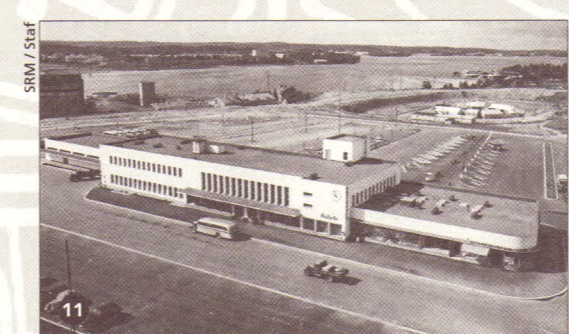
- 6 **Tampereen työväentalon laajennus / Extension of Tampere Workers' Hall** (1929, myöhemmin laajennuksia / later extensions)
Hallituskatu 19
BS

- 7 **Sähkölaitoksen voima-asema / Generating Station of the Electricity Works** (1931–33)
Tammerkosken keskiputous / Tammerkoski central falls
TKAO
ks./see ARK 1/1934

"...mutta kymmeniä, jopa satoja vuosia kysytään, onko työ tehty kunnollisesti ja mahdollisesti onko rakennus kaunis. Viimeksimainittu seikka tosin nykyhetkellä lausuttuna tuntuu vanhanaikaiselta, mutta olen kyllin naivi uskomaan, että tyyllikysymykset ja rakennuksen sopivuus ympäristöönsä vielä tulevaisuudessa ihmisistä kiinnostavat yhtä paljon kuin ennen muinoin. Eihän ihmisen pyrkimystä monumentaalisuuteen toki lopullisesti voine rakennustaiteen alalla tappaa..."

"...but after decades, even after centuries, the question will be asked: was the work carried out properly? And, possibly, is the building beautiful? The latter point may seem old-fashioned from a contemporary point of view, but I confess to being naïve enough to believe that the questions of style and the suitability of a building to its surroundings will be of equal interest to the human being in years to come, just as they were in the past. I very much doubt that the human desire for monumentality in the field of architecture could be quenched once and for all."

Rakennustaito 2–3/1932



- 8 **Tampereen Puhelinosuuskunnan talo / Tampere Telephone Co-operative Building** (1932–33)
Hallituskatu 8
Avustajina / Assisted by M. Nordenswan, E. A. Liuha
BS
ks./see ARK 1/1934

- 9 **Hatanpään sairaala / Hatunpää Hospital** (1932–35)
Hatanpäänkatu 24
Avustajina / Assisted by A. Muroma, H. Borgström, J. Laaksovirta, M. Nordenswan
TKAO
ks./see ARK 1/1936

- 10 **Sarvis Oy:n tehdasrakennus / Sarvis Oy factory building** (1933, myöhemmin lukuisia laajennuksia / several later extensions)
Hatanpään valtatie 27
BS
ks./see ARK 4/1935

Bertel Strömmer suunnitteli lähes kaikille suurimmille tamperelaisille teollisuuslaitoksille tuotantotilojen laajennuksia sekä henkilökunnan asuinrakennuksia. / Bertel Strömmer planned extensions of manufacturing buildings and residential quarters for employees for nearly all the major industrial establishments in Tampere.

- 11 **Linja-autoasema / Coach Station** (1937–38)
Hatanpään valtatie 7
Avustajina / Assisted by J. Laaksovirta, R. Ahjopalo
TKAO
ks./see ARK 11–12/1944

"The designing of a coach station is largely dictated by the flow of vehicles, passengers and cargo. All the other functions, such as offices, restaurants, and baggage rooms, are arranged accordingly. To make up for unknown factors in the running of coach stations, we in Tampere prepared for the future requirements by constructing the main building around a reinforced concrete frame, when the possible later alterations of partition walls would not present any problems."

- 12 **Kaupin keuhkotautiparantola / Kauppi Tuberculosis Sanatorium** (1936–39)
Parantolankatu 6
Mikael Nordenswanin kanssa / With Mikael Nordenswan
TKAO
ks./see ARK 11–12/1944

- 13 **Ammattikoulu / Vocational School** (1936–40)
Santalahdentie 10
Mikael Nordenswanin kanssa / With Mikael Nordenswan
TKAO
ks./see ARK 11–12/1944

- 14 **Alakoski Oy:n voima-asema / Alakoski Oy Generating Station** (1937–38)
Tammerkosken alaputous / Tammerkoski lower falls
BS
ks./see ARK 11–12/1944

- 15 **Tampereen puolikunnalliset rakennusyhtiöt III ja IV / Tampere semi-municipal housing companies III and IV** (1938–42)
Itsenäisyysdenkatu 16, 18
BS
ks./see ARK 11–12/1944



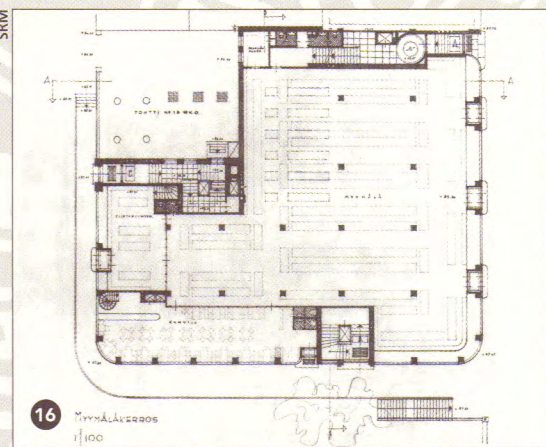
"Pohjoismaisten rakennuspäivien näyttely välillisesti antoi syyksyksen erälle allekirjoittanutta jo vuosikautia askarruttaneelle idealle. Osallistumalla näyttelyaineiston hankkimista varten järjestettyyn ns. lamellitalokilpailuun, jonka tarkoituksena oli määrättyjen tonttimittojen keksiminen edullisimmille asutuspohjille. Allekirjoittanut päätyi tulokseen, että suuresta osasta Tampereen kaupunkia voitaisiin liikoja katuja sulkeamalla muodostaa edullisia pitkiä tonttimuotoja, jotka soveltuisivat ns. lamellitalojen rakentamiseen."

Kaupunginarkkitehdin vuosikertomus 1932.

"The exhibition at the Nordic Construction Fair indirectly gave impetus to a certain idea that for years had occupied the mind of the undersigned. Through participating in the 'lamella house' competition that was arranged to gather exhibition material and to discover plot dimensions to suit the more feasible housing arrangements, the undersigned arrived at the conclusion that by closing down streets, large sections of Tampere could be rendered into long plots that would be suitable for the building of 'lamella houses'."

The annual report of the City Architect in 1932.

- 16 **Tempo liiketalo / Tempo commercial building** (1938)
Hämeenkatu 15
Avustajina / Assisted by E. A. Liuha, E. Haldin
BS
ks./see ARK 11–12/1944



"The prerequisite for the design was that the shop premises of Tempo on the ground floor were to be as large and continuous a space as possible with a room height of 4 metres. To allow for this, and the fact that the upper floors were to be arranged as flats, the stairs and lifts were placed at the outer edges of the plan. The load-bearing structures had to be delicate with quite extensive span dimensions, while simultaneously observing the meticulous requirements which the system of selling series-produced goods poses for the size of the sales counters and the spaces in between them."

- 17 **1940-luvun kaupungin vuokra-asuntoja / 1940s municipal housing**
mm./i.e. Nekalantie 56, 62, 64, Riihitie 11, 15, 17
TKAO

- 18 **TASA OY (Tampereen sosiaalinen asuntotuotanto Oy) / TASA OY (Tampere Social Housing Production Co.)** (1941–42)
Nyyrikintie 2, 4, 6
Salhojankatu 39
Vuonna 1941 pidetyn kutsukilpailun pohjalta / Based on the entry to an invited competition held in 1941
Avustajina / Assisted by E. A. Liuha, E. Haldin
BS
ks./see ARK 11–12/1944

"The aim of the design has been to employ all the benefits of a narrow building frame. The apartments can be, for example, 100 per cent cross-ventilated."